

Analiza przyrodnicza dla inwestycji pn.
„Budowie 15 budynków mieszkalnych,
wraz z niezbędną infrastrukturą techniczną i towarzyszącą”,
na działkach o numerach ewid. 272/4 obręb 0011 Remiszewice

Miejscowość: Remiszewice

działka nr ewid. 272/4 obręb 0011 Remiszewice

Gmina: Będków

Powiat: tomaszowski

Województwo: łódzkie

Autorzy:

Yuliia Lipchuk.....

Wykonawcy prac terenowych:

mgr Cezary Marusiński.....

Kamil Kowalski

Inwentaryzacja florystyczno-faunistyczna.

1. Cel opracowania:

W dniu 22.04.2025r. przeprowadzono inwentaryzację florystyczną i faunistyczną działki nr ew.: 272/4 obręb 11 gmina Będków, powiat tomaszowski, województwo łódzkie, w celu określenia składu flory i fauny na terenie inwestycyjnym.

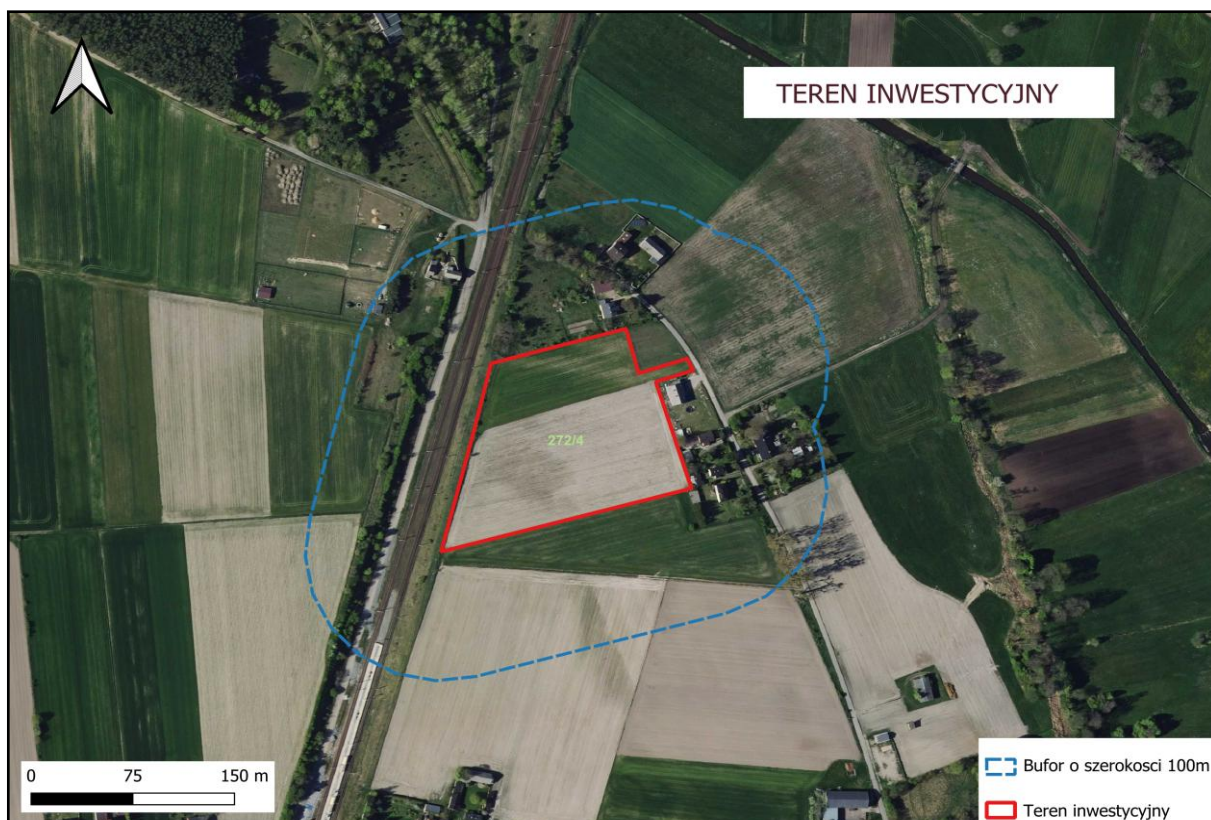
Celem było także oszacowanie wpływu planowanego przedsięwzięcia na środowisko przyrodnicze znajdujące się na terenie przedmiotowych działek i na najbliższe obszary chronione.

Na omawianym terenie zaplanowano budowę 15 budynków mieszkalnych, wraz z niezbędną infrastrukturą techniczną i towarzyszącą

2. Charakterystyka terenu.

Teren przeznaczony pod inwestycję obejmuje nieużytek oraz pola uprawne. W bezpośrednim sąsiedztwie znajdują się:

- od południa – pola uprawne
- od zachodu – linia kolejowa
- od północy – zabudowa, pola uprawne
- od wschodu – pola uprawne, zabudowa, droga gminna.



Mapa 1. Lokalizacja działki inwestycyjnej.



Mapa 2. Proponowany podział działki.



Mapa 3. Lokalizacja punktów widokowych, których numeracja porządkowa jest zbieżna z numeracją zdjęć zamieszczonych w dokumentacji fotograficznej.

Zdjęcia poglądowe terenu inwestycyjnego



Fot. 1 Widok na teren inwestycyjny od strony wschodniej. Zdjęcie wykonane z drona.



Fot. 2 Widok na rzekę Wolborkę oraz linie kolejową w stronę północną od terenu inwestycyjnego. Zdjęcie wykonane z drona.



Fot. 3 Widok na rzekę Wolborkę w stronę północno-wschodnią od terenu inwestycyjnego. Zdjęcie zrobione z drona.



Fot. 4 Widok na obecną zabudowę mieszkaniową przy północnej granicy od terenu inwestycyjnego.



Fot. 5 Widok na teren inwestycyjny.



Fot. 6 Siedlisko ruderalne oraz linia kolejowa przy zachodniej granicę terenu inwestycyjnego.



Fot. 7 Agrocenozy pól uprawnych znajdującej się przy północno-wschodniej granicy terenu inwestycyjnego.



Fot. 8 Rzeka Wolborka wraz z polami uprawnymi w stronę wschodnią od terenu inwestycyjnego

3. Metodyka badań

a) Metody zbierania danych florystycznych:

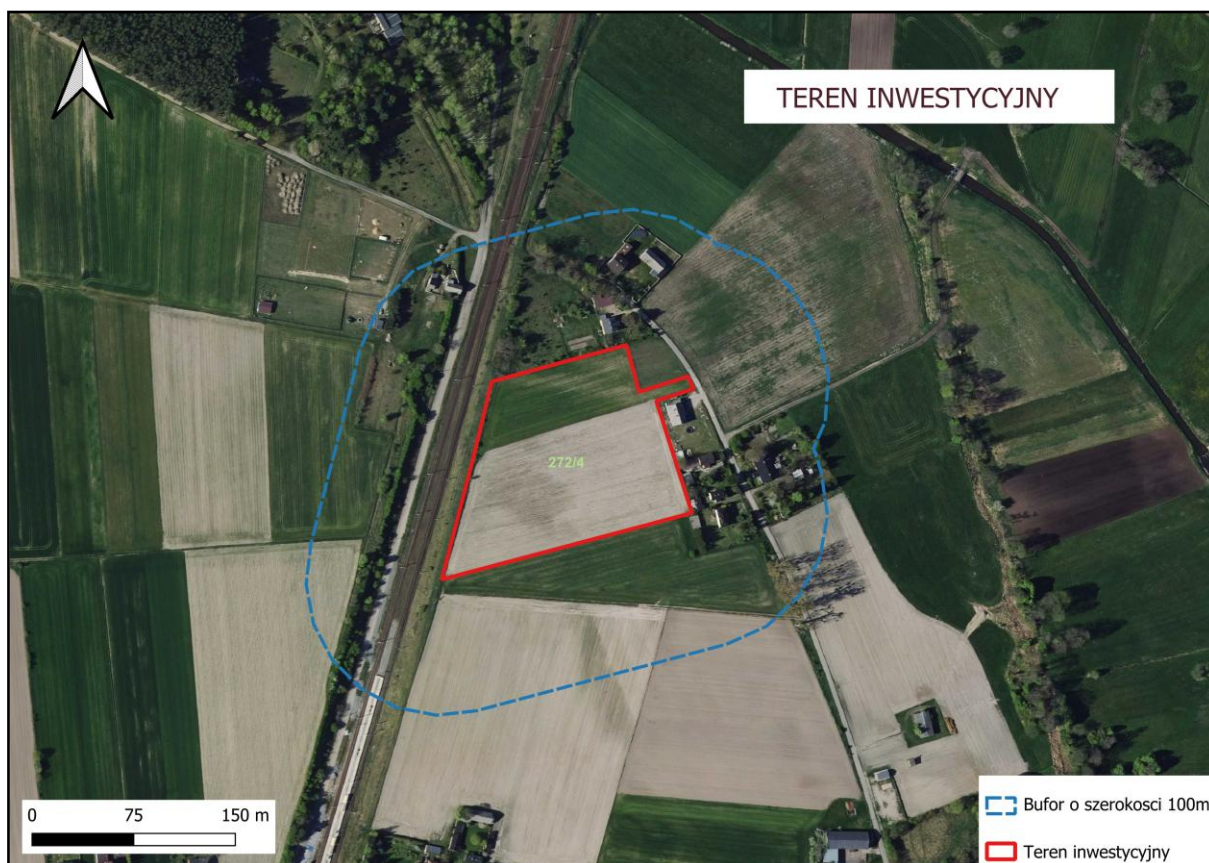
- Inwentaryzację florystyczną przeprowadzono metodą marszrutową w celu szczegółowych oględzin powierzchni działki
- W czasie analizowania powierzchni badawczej pod kątem różnorodności florystycznej identyfikowano wszystkie napotkane rośliny,
- W pierwszym etapie prac określono zasięg analiz przyrodniczych. W trakcie badań terenowych analizowano zasoby przyrodnicze danego obszaru. Wizje terenowe obejmowały miejsce planowanej inwestycji
- Podczas zbierania danych korzystano z mapy terenu o skali 1:1 000. Penetrowano teren bezpośredniego oddziaływania planowanego zamierzenia inwestycyjnego w celu określenia występujących zbiorowisk roślinnych określenia składu gatunkowe flory występującej na obszarze badań. Wizja terenowa miała na celu stwierdzenie lub wykluczenia występowania przedstawicieli flory i objętej prawną ochroną gatunkową.

Dodatkowo zastosowano metodę kameralną polegającą na oznaczaniu poszczególnych roślin zielnych za pomocą odpowiedniego klucza.

Nie stwierdzono roślin objętych prawną ochroną gatunkową. Analiza mykologiczna terenu objętego planowanym zamierzeniem inwestycyjnym nie wykazała występowania grzybów w tym grzybów lichenizujących, które byłyby objęte prawną ochroną gatunkową.

b) Metody zbierania danych faunistycznych

- Szukano odchodów i miejsc żerowania,
- Śledzono występowanie tropów pozostawionych na ziemi,
- Poszukiwano potencjalnych szczątek zabitych zwierząt wzdłuż pasa gminnej drogi,
- Szukano wypluwek ptaków drapieżnych, na podstawie których można było oznaczyć gatunek małych ssaków,
- Szukano nor wykopanych przez ssaki.
- Obecność ptaków odnotowywano na podstawie obserwacji bezpośrednich i głosowych
- Poszukiwano gniazd jak i pozostałości po potencjalnym wylęgu.
- Obecność innych taksonów w tym gadów, płazów oraz bezkręgowców (owadów, pajęczaków) badano metodą eksploracji terenu.
- W metodologii posługiwano się fachową literaturą, jak i też konsultacjami z innymi przyrodnikami.



Mapa 4 Zakres przestrzenny wykonania inwentaryzacji przyrodniczej.

4. Wyniki inwentaryzacji.

Flora

Badanie terenu inwestycyjnego pod kątem rozpoznania florystycznego wykazało występowanie zbiorowisk roślinnych składem gatunkowym nawiązującym do zbiorowiska pól uprawnych i terenów ruderalnych (*Stellarietae mediae*). W najbliższej odległości do terenu objętym inwestycją odnotowano przedstawicieli drzew liściastych (przeważnie olsza czarna *Alnus glutinosa*).

:

Tabela nr 1. Wykaz odnotowanych dominujących gatunków flory naczyniowej występującej na powierzchniach objętych lokalizacją planowanej inwestycji.

Lp.	Nazwa gatunkowa
1	babka lancetowata <i>Plantago lanceolata</i>
2	babka zwyczajna <i>Plantago major</i>
3	bylica polna <i>Artemisia campestris</i>
4	bylica pospolita <i>Artemisia vulgaris</i>
5	chaber bławatek <i>Centaurea cyanus</i>
6	cykoria podróżnik <i>Cichorium intybus</i>

7	farbownik polny <i>Anchusa arvensis</i>
8	fiolatek polny <i>Viola arvensis</i>
9	gorczyca polna <i>Sinapis arvensis</i>
10	gwiazdnica pospolita <i>Stellaria media</i>
11	komosa biała <i>Chenopodium album</i>
12	Koniczyna biała <i>Trifolium repens</i>
13	Konyza kanadyjska <i>Conyza canadensis</i>
14	krwawnik pospolity <i>Achillea millefolium</i>
15	kurzyśląd polny <i>Anagallis arvensis</i>
16	łoczyga pospolita <i>Lapsana communis</i>
17	maruna bezwonna <i>Matricaria perforata</i>
18	mniszek pospolity <i>Taraxacum officinale</i>
19	ostrożeń polny <i>Cirsium arvense</i>
20	perz właściwy <i>Elymus repens</i>
21	pępawa dachowa <i>Crepis tectorum</i>
22	pokrzywa zwyczajna <i>Urtica dioica</i>
23	poziewnik szorstki <i>Galeopsis speciosa</i>
24	rdest ptasi <i>Polygonum aviculare</i>
25	rdestówka powojowata <i>Fallopia convolvulus</i>
26	rzodkiew świrzepa <i>Raphanus raphanistrum</i>
27	sporek polny <i>Spergula arvensis</i>
28	tasznik pospolity <i>Capsella bursa-pastoris</i>
29	wyka drobnokwiatowa <i>Vicia hirsuta</i>
30	żółtlica drobnokwiatowa <i>Galinsoga parviflora</i>



Fot.9 Płat zbiorowiska roślinnego na terenie inwestycyjnym z dominującym udziałem koniczyny białej (*Trifolium repens*), mniszka pospolitego (*Taracaxumo ffcinale*), gwiazdnicy pospolitej (*Stellaria media*). Fragment syntaksonu (klasa) Cl. Artemisietea vulgaris



Fot.10 Płat zbiorowiska roślinnego wraz z Rozą dziką (*Rosa canina*) znajdujący się obok linii kolejowej przy zachodniej granicę terenu inwestycyjnego.

Grzyby

Na powierzchni przeznaczonej pod inwentaryzację nie wykryto żadnych gatunków grzybów (w tym grzybów lichenizujących).

Fauna

Inwentaryzacja faunistyczna wykazała występowanie następujących gatunków zwierząt:

bezkęgowce (*Invertebrata*)

Teren inwestycyjny stanowi siedlisko występowania pospolitej fauny bezkręowej (*owady- Insecta*). Nie stwierdzono gatunków objętych prawną ochroną gatunkową. Planowane zamierzenie inwestycyjne nie spowoduje znaczącej fragmentacji siedlisk, ponieważ ten sam typ siedlisk jest szeroko reprezentowany na powierzchniach przyległych.

kręgowce (*Vertebrata*)

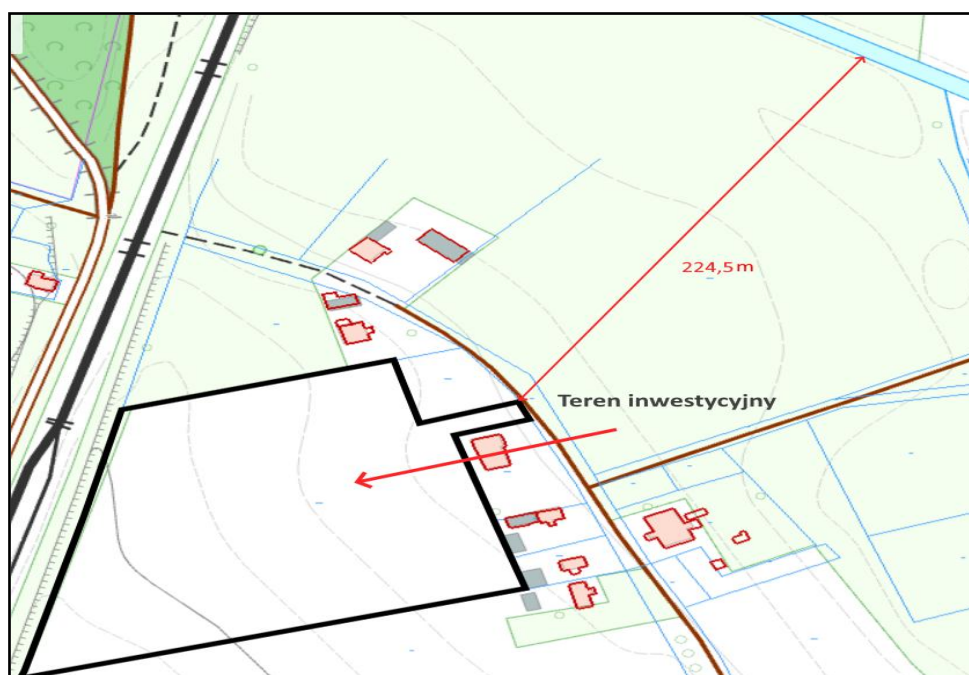
Herpetofauna

płazy bezogoniaste (*Anura*)

Na terenie inwestycyjnym brak jest miejsc rozrodu płazów (brak zbiorników wodnych). Nie stwierdzono występowania płazów na obszarze planowanej inwestycji lecz nie można wykluczyć ich występowania. Płazy jakie mogą pojawić się na przedmiotowym terenie to przede wszystkim:

- Ropucha szara (*Bufo bufo*)
- Ropucha zielona (*Bufo viridis*)
- Żaba trawna (*Rana temporaria*)

Najbliżej położoną formą wód powierzchniowych, czyli potencjalne miejsce rozrodu płazów jest rzeka Wolbórka w odległości ok. 224,5 m na północ, mierząc od wschodniej granicy działek inwestycyjnych, jednak oddzielają go od przedmiotowego terenu bariery w postaci zadrzewień, drogi gminnej o nawierzchni utwardzonej.



Mapa 5. Lokalizacja najbliższych wód powierzchniowych względem usytuowania terenu inwestycyjnego.

Gady (Reptilia)

Nie stwierdzono występowania gadów w strefie najsilniejszego oddziaływania planowanej inwestycji.

Obszar objęty działaniem inwestycyjnym nie jest dogodnym siedliskiem dla płazów i gadów.

Awifauna

Ptaki występujące na obszarze planowanej inwestycji należą do typowych taksonów zajmujących siedliska pól uprawnych, powierzchni zurbanizowane. Nie stwierdzono istnienia miejsc lęgowych bezpośrednio na terenie planowanej inwestycji. Podczas oględzin stwierdzono na działkach w miejscowości następujące gatunki ornitofauny:

Tabela nr 2. Kryteria lęgowości/zachowań i dopowiadające im kategorie gniazdowania (wg Sikora i in .2007 zmienione).

kategoria	symbol	typ zachowania
Gniazdowanie możliwe	A O	Pojedyncze ptaki obserwowane w siedlisku lęgowym.
Gniazdowanie możliwe	A S	Jednorazowe obserwacje śpiewającego lub odbywającego loty godowe samca w siedlisku lęgowym.
Gniazdowanie prawdopodobne	B PR	Para ptaków obserwowana w siedlisku lęgowym.
Gniazdowanie prawdopodobne	B TE	Śpiewający lub odbywający loty godowe samiec stwierdzony co najmniej przez 2 dni w tym samym miejscu (zajęte terytorium) lub jednocześnie stwierdzenie wielu samców w siedlisku lęgowym.
Gniazdowanie prawdopodobne	B KT	Kopulacja lub toki w siedlisku lęgowym.
Gniazdowanie prawdopodobne	B OM	Odwiedzanie miejsca nadającego się na gniazdo.
Gniazdowanie prawdopodobne	B NP	Zachowanie lub głosy niepokoju sugerujące bliskość gniazda lub piskląt.
Gniazdowanie prawdopodobne	B PL	Plama lęgowa u ptaka trzymanego w ręku.
Gniazdowanie prawdopodobne	B BU	Budowa gniazda lub drążenie dziupli.
Gniazdowanie pewne	C UDA	Odwodzenie od gniazda lub młodych (udawanie rannego) albo atakowanie obserwatora.
Gniazdowanie pewne	C GNS	Gniazdo używane w danym sezonie lub skorupy jaj z danego sezonu.
Gniazdowanie pewne	C ZAJ	Gniazdo zajęte.
Gniazdowanie pewne	C WYS	Gniazdo wysiadywane
Gniazdowanie pewne	C POD	Ptaki z pokarmem dla młodych lub odchodami piskląt.

Tabela nr 3. Wykaz odnotowanych gatunków lęgowych. **DP1**-gatunek ujęty w Dyrektywie Parlamentu Europejskiego i Rady 2009/147/UE z 30 listopada 2009 r. w sprawie ochrony dzikiego ptactwa, *n*-liczebność osobników danego gatunku, *Kat lęg*- Kategoria lęgowości na podstawie Kryteria lęgowości/zachowań i dopowiadające im kategorie gniazdowania (wg Sikora i in .2007 zmienione)

Lp.	nazwa gatunkowa polska	nazwa gatunkowa łacińska	Akronim	Status ochronny	n	Kat lęg	B	T
1.	bażant	Phasianus colchicus	PhaCol	Objęty łowieckim okresem ochrony	1	A-O	▲	-
2.	makolągwa	Linaria cannabina	LinCan	ściśła	1	A-O	▲	-
3.	pliszka żółta	Motacilla flava	MotFla	ściśła	3	A-O	▲	-
4.	potrzeszcz	Emberiza calandra	EmbCal	ściśła	2	A-O	▲	-
5.	skowronek	A.arvensis arvensis	ArwArw	ściśła	6	A-O	▲	-



Mapa 6. Odnótowane gatunki awifauny, których występowanie stwierdzono na terenie inwestycyjnym i w buforze o szerokości 100m Numeracja porządkowa i akronimy nazw gatunkowych zbieżne z numeracją i danymi zamieszczonymi w tabeli nr 3.



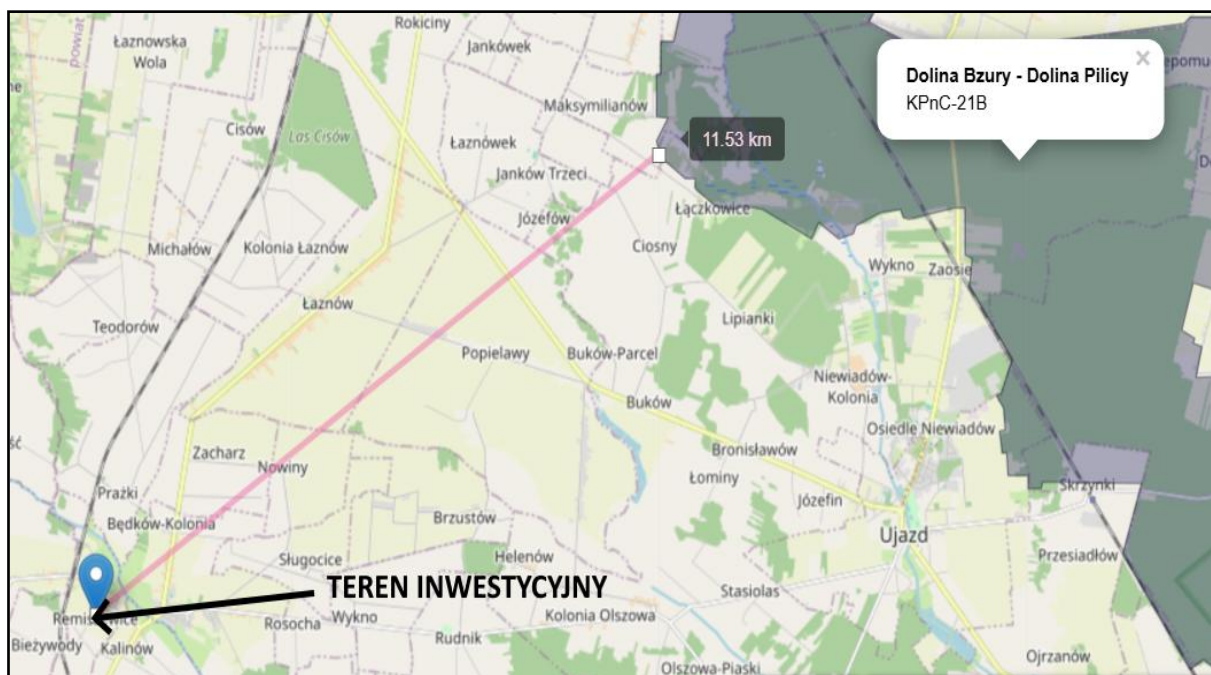
Fot.11 Makolągwa (*Linaria cannabina*) obserwacja wizualna na terenie przyległym do terenu inwestycyjnego w zakrzaczeniach przy linii kolejowej.

Biorąc pod uwagę zasięg planowanej inwestycji na tle dostępnych miejsc lęgowych nie stwierdza się znaczącej utraty miejsc lęgowych oraz żerowisk.

Ssaki

Opisywany teren jest dogodnym siedliskiem pospolitych drobnych gryzoni np. nornika (*Microtus arvalis*). Należy spodziewać się również na tym obszarze żerujących zajęcy szaraków (*Lepus europaeus*), saren (*Capreolus capreolus*) lub dzika (*Sus scrofa*). Realizacja inwestycji nie spowoduje znaczącego ograniczenia środowiska życia tych zwierząt, ponieważ podobny typ siedlisk jest szeroko reprezentowany w okolicy planowanego przedsięwzięcia.

Na podstawie informacji ze strony (mapa.korytarze.pl) możemy stwierdzić, że działki inwestycyjne znajdują się poza obszarem korytarzy ekologicznych (11, km od korytarza ekologicznego Dolina Bzury - Dolina Pilicy KPnC-21B). W związku z czym możemy stwierdzić, że inwestycja nie będzie zaburzała drożności korytarzy ekologicznych na tym terenie.



Mapa 7. Lokalizacja inwestycji na tle najbliższych korytarzy ekologicznych

6. Wpływ inwestycji na florę i faunę oraz działania minimalizujące

Roślinność znajdująca się na terenie inwestycyjnym ulegnie zniszczeniu w związku z planowanymi pracami ziemnymi. Jednak z uwagi na skład gatunkowy roślin występujących na tym terenie i ich znaczną częstotliwość pojawiania się w podobnych siedliskach uważa się, że wpływ na populację roślinności segetalnej i ruderalnej w skali regionalnej będzie nieznaczny.

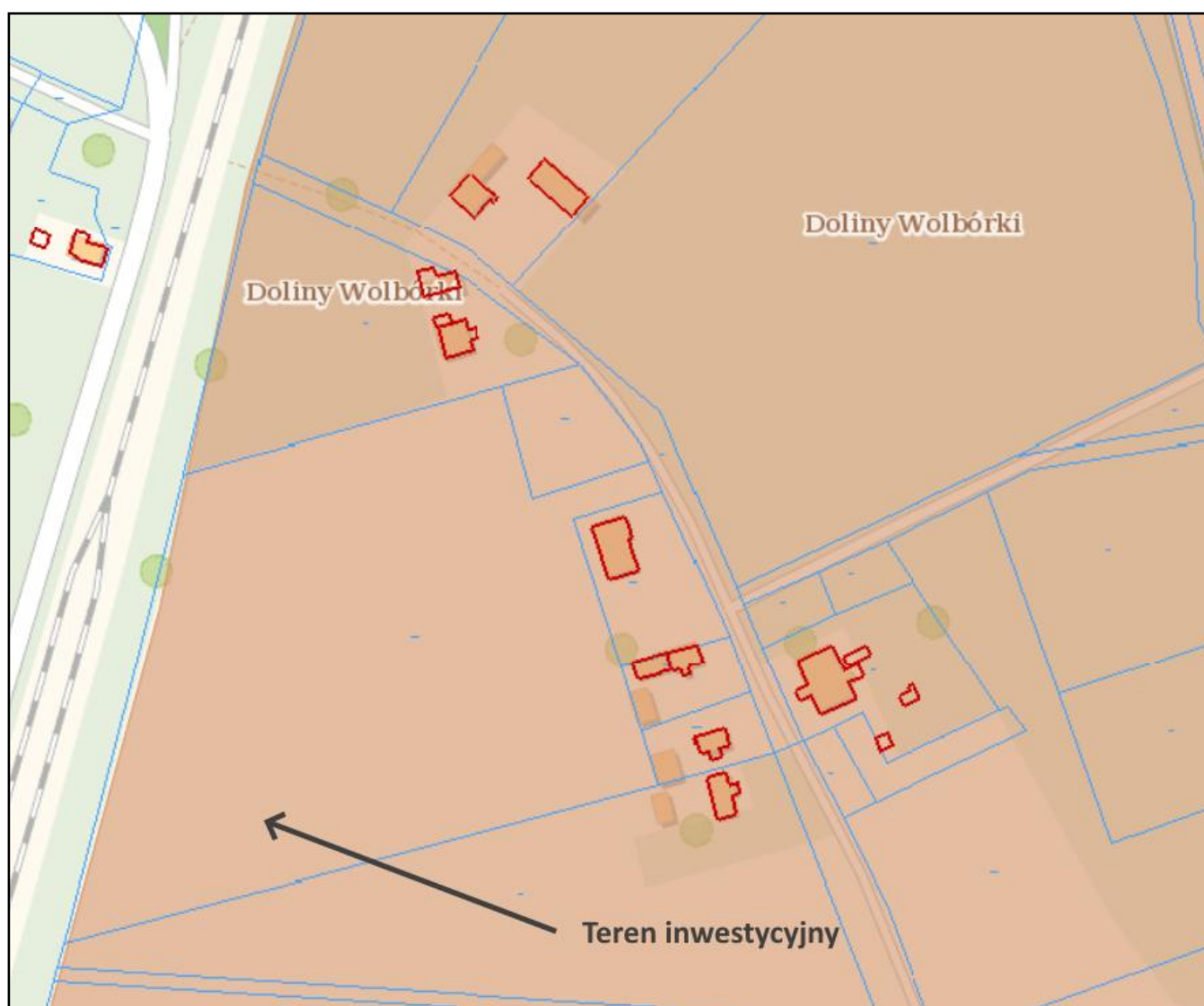
Mając na uwadze fakt iż inwestycja będzie realizowana na terenach wiejskich, w sąsiedztwie terenów zalesionych zaleca się przed rozpoczęciem budowy zabezpieczyć teren inwestycyjny ogrodzeniem (np. siatką ogrodzeniową o ciasnym splocie), by zasiedlająca powierzchnie przyległe fauna nie przedostawała się w obszar objęty działaniami realizacyjnymi. Nie mogąc w zupełności wykluczyć pojawienia się na nim pojedynczych osobników należy podczas wykonywania prac ziemnych przed ich rozpoczęciem monitorować wykopy w celu znalezienia uwięzionych w nim zwierząt i oswobodzić je.

Istotnym oddziaływaniem na faunę jest stres wywołany przez hałas generowany podczas wykonywanych prac budowlanych. Prace budowlane prowadzone będą w ograniczonym zakresie czasowym (pora dzienna), więc nie przewiduje się nasilonego płoszenia i zajęcia preferowanych siedlisk, w tym miejsc żerowania i lokalnego przemieszczania się pomiędzy obszarami leśnymi.

Najbliższa forma wód powierzchniowych, będąca potencjalnym miejscem rozrodu płazów znajduje się w odległości nie mniejszej niż 224,5 m i oddzielają go od przedmiotowego terenu bariery w postaci zadrzewień, drogi gminnej o nawierzchni utwardzonej.

Zajęcie przez planowane przedsięwzięcie opisywanej powierzchni nie uszczupli w znaczącym stopniu dostępu do miejsc lęgowych, rozrodu i żerowania dla zasiedlającej ten teren fauny, ze względu na stopień zajęcia powierzchni.

Analizowany obszar położony jest na terenie Obszaru Chronionego Krajobrazu Dolina Wolbórki, co obrazuje poniższa mapa :



Mapa 8. Teren inwestycyjny na Obszarze Chronionego Krajobrazu Doliny Wolbórki.



Mapa 9. Teren inwestycyjny oraz istniejąca zabudowa mieszkaniowa.

Z powyższej mapy wynika, że zabudowa mieszkaniowa, która miałaby powstać na analizowanym obszarze nie stwarzałaby dominującego elementu w lokalnym krajobrazie.

Teren inwestycji położony jest na terenie Obszaru Chronionego Krajobrazu Dolina Wolborki (powołany na mocy Rozporządzenia Wojewody Łódzkiego Nr 41/2007 (z dnia 21 sierpnia 2007 r.) w sprawie ustanowienia Obszaru Chronionego Krajobrazu Doliny Wolbórki.

Obszar Chronionego Krajobrazu Doliny Wolbórki jest ustanowiony ze względu na jego unikalny krajobraz, zróżnicowane ekosystemy, walory turystyczne i rekreacyjne, a także funkcję korytarzy ekologicznych.

Ww. rozporządzeniem wprowadzono zakazy obowiązujące na terenie Obszary Chronionego Krajobrazu Dolina Wolborki, takie jak:

- zabijania dziko występujących zwierząt, niszczenia ich nor, legowisk i innych schronień i miejsc rozrodu oraz tarlisk, złożonej ikry, z wyjątkiem amatorskiego połowu ryb oraz wykonywania czynności związanych z racjonalną gospodarką rolną, leśną, rybacką i łowiecką;

- realizacji przedsięwzięć mogących znacząco oddziaływać na środowisko w rozumieniu art. 51 ustawy z dnia 27 kwietnia 2001 r. – Prawo ochrony środowiska (Dz.U. z 2006 r. Nr 129, poz. 902 ze zm.).
- likwidowania i niszczenia zadrzewień śródpolnych, przydrożnych i nadwodnych, jeżeli nie wynikają one z potrzeby ochrony przeciwpowodziowej i zapewnienia bezpieczeństwa ruchu drogowego lub wodnego lub budowy, odbudowy, utrzymania, remontów lub naprawy urządzeń wodnych;
- wydobywania dla celów gospodarczych skał, w tym torfu, oraz skamieniałości, w tym kopalnych szczątków roślin i zwierząt, a także minerałów i bursztynu;
- wykonywania prac ziemnych trwale zniekształcających rzeźbę terenu, z wyjątkiem prac związanych z zabezpieczeniem przeciwsztormowym, przeciwpowodziowym lub przeciwoświsiskowym lub utrzymaniem, budową, odbudową, naprawą lub remontem urządzeń wodnych;
- dokonywania zmian stosunków wodnych, jeżeli służą innym celom niż ochrona przyrody lub zrównoważone wykorzystanie użytków rolnych i leśnych oraz racjonalna gospodarka wodna lub rybicka;
- likwidowania naturalnych zbiorników wodnych, starorzeczy i obszarów wodno – błotnych;
- lokalizowania obiektów budowlanych w pasie szerokości 100 m od linii brzegów rzek, jezior i innych zbiorników wodnych, z wyjątkiem urządzeń wodnych oraz obiektów służących prowadzeniu racjonalnej gospodarki rolnej, leśnej lub rybickiej. Realizacja planowanego przedsięwzięcia, zarówno podział gruntów, jak i budowa domów mieszkalnych, nie naruszy obowiązujących na terenie parku zakazów. Inwestycja ze względu na swój charakter nie wpłynie na wartości przyrodnicze, historyczne, kulturowe i walory krajobrazowe obszaru parku.

Studium uwarunkowań i kierunków zagospodarowania przestrzennego dopuszcza w tym rejonie zabudowę o charakterze mieszkaniowym, co obrazuje poniższa mapa (wycinek ze studium):

Tabela nr.4 Obszary chronione znajdujące się w najbliższej odległości od planowanej inwestycji (do 15 km).

Lp.	NAZWA	ODLEGŁOŚĆ (km)
REZERWATY		
1.	Łaznów	9.97
2.	Wolbórka	14.50
OBSZARY CHRONIONEGO KRAJOBRAZU		
3.	Dolina Wolborki	w obszarze
4.	Dolina Miazgi pod Andrespołem	13.55

6. Ocena oddziaływania planowanej budowy 15 budynków mieszkalnych, wraz z niezbędną infrastrukturą techniczną i towarzyszącą na biotyczne komponenty przyrodnicze

Oddziaływanie na florę zielną

Etap realizacji-Odnotowane zbiorowiska roślinne stanowią typowe zespoły roślinne stanowiące florę segetalną charakterystyczną dla agrocenozów pól uprawnych, terenów odłogowanych. Nie stwierdzono występowania gatunków roślin oraz siedlisk wymienionych w Załączniku II Dyrektywy Siedliskowej o znaczeniu wspólnotowym. Nie stwierdzono występowania gatunków roślin objętych ochroną prawną na mocy Rozporządzenia Ministra Środowiska z dnia 9 października 2014 r. w sprawie ochrony gatunkowej roślin. Tożsame zbiorowiska roślinne występują na powierzchniach przyległych stanowiących najbliższe otoczenie lokalizacji planowanej inwestycji. Realizacja planowanej inwestycji nie doprowadzi do znaczącej fragmentacji, utraty segetalnych zbiorowisk roślinnych w skali lokalnej.

Etap eksploatacji- Eksploatacja, istnienie zabudowy mieszkalnej nie będzie w znaczący sposób negatywnie wpływać na segetalne zbiorowiska roślinne. Szeroki rezerwuar tożsamych zespołów roślinnych występuje na terenach przyległych.

Oddziaływanie na dendroflorę (drzewa i krzewy)

Etap realizacji-Budowa, realizacja planowanego przedsięwzięcia nie jest w kolizji z zadrzewieniami oraz zakrzewieniami. Prace przygotowawcze nie będą wymagały usunięcia drzew i krzewów.

Etap eksploatacji- Stwierdza się brak oddziaływania etapu eksploatacji planowanego przedsięwzięcia na drzewa i krzewy.

Oddziaływanie na mykobiotę (grzyby i porosty)

Etap realizacji-Nie odnotowano na terenie inwestycyjnym mykobioty objętej prawną ochroną gatunkową na mocy Rozporządzenia Ministra Środowiska z dnia 9 października 2014 r. w sprawie ochrony gatunkowej grzybów. Gatunki grzybów odnotowane na terenach objętych lokalizacją planowanego przedsięwzięcia stanowią pospolite taksony nie objęte prawną ochroną gatunkową.

Etap eksploatacji- Nie stwierdzono możliwości występowania negatywnego.

Oddziaływanie na bezkręgowce w tym entomofaunę

Etap realizacji-Nie odnotowano występowania gatunków rzadkich fauny bezkręgowej o wąskim zakresie występowania w skali Kraju. Oddziaływanie realizacji inwestycji nie spowoduje redukcji lokalnych populacji zwierząt bezkręgowych w tym entomofauny gdzie wszystkie stwierdzone taksony są eurytopowi. Lustracja terenowa wykonana w ramach inwentaryzacji przyrodniczej nie wykazała w większości występowania bezkręgowców objętych prawną ochroną gatunkową na mocy Rozporządzenie Ministra Środowiska z dnia 16 grudnia 2016 r. w sprawie ochrony gatunkowej zwierząt (Dz. U. z 2016 r. poz. 2134).

Etap eksploatacji-Nie stwierdza się wystąpienia znaczącego negatywnego oddziaływania ze strony planowanej inwestycji.

Oddziaływanie na kręgowce- Herpetofauna (płazy i gady)

Etap realizacji-Na terenach objętych lokalizacją planowanej inwestycji nie występują formy wód powierzchniowych, które by mogły stanowić siedliska rozrodu płazów. Realizacja inwestycji nie wpłynie negatywnie na lokalne populacje herpetofauny z racji zastosowania działań minimalizujących. Na terenie inwestycyjnym nie występują sezonowe migracje płazów pomiędzy siedliskami rozrodu i miejscami zimowania

Etap eksploatacji-Eksploatacja planowanej inwestycji nie będzie negatywnie oddziaływać na herpetofaunę, Obecność przydomowych ogródków będzie stwarzać optymalne warunki dla żerowania oraz innych form aktywności życiowej herpetofauny.

Oddziaływanie na Kręgowce -Awifauna(ptaki)

Etap realizacji -Etap realizacji planowanego przedsięwzięcia będzie polegał na wykonaniu prac przygotowawczych (niwelacja terenu, wykopy ziemne) i budowlanych. Zjawisko utraty siedlisk zwierząt pojawia się za każdym razem gdy inwestycja wymaga zdarcia lub pokrycia wierzchniej warstwy gruntu lub zmiany warunków siedliskowych (wycinka drzew). W wyniku realizacji przedsięwzięcia nie ma konieczności wycinki drzew i krzewów (brak zaistnienia fragmentacji czy utraty siedlisk lęgowych dla ptaków gniazdujących w zadrzewieniach i zakrzewieniach).

Etap eksploatacji –Mając na uwadze uzyskanie wyniki z przeprowadzonej inwentaryzacji przyrodniczej oraz stwierdzone ograniczone wykorzystanie powierzchni terenu inwestycyjnego zarówno przez ptaki lęgowe jak i przelotne, chwilowo zalatujące to nie stwierdza się wystąpienia negatywnych oddziaływań na strukturę lokalnych populacji awifauny.

Oddziaływanie na Kręgowce –Teriofauna- ssaki

Etap realizacji-Prace przygotowawcze i budowlane mogą wywoływać efekt stresogenny dla dużych kopytnych ssaków i teriofauny średnich ssaków. Etap realizacji przedsięwzięcia będzie ograniczony w czasie i będzie przeprowadzony w porze dziennej. Zwiększona aktywność żerowania i przemieszczania się teriofauny ma miejsce w porze wieczornej, nocnej oraz wczesnorannej co nie będzie się pokrywało z najbardziej intensywnym przeprowadzaniem prac ziemnych i montażowych. Antropopresję generuje obecność zabudowań mieszkalnych, znajdujących się w niewielkich zakresach odległości od granic terenu objętego lokalizacją planowanego przedsięwzięcia. Biorąc pod uwagę występowanie wieloletniego oddziaływania wspomnianych czynników antropresyjnych to należy sądzić że w lokalnych populacjach teriofauny a w szczególności dużych ssaków kopytnych wykształciła się pewna adaptacja do obecności człowieka a tym samym obniżenie stopnia oddziaływań stresogennych. Konkludując, biorąc pod uwagę ograniczoną w czasie realizację planowanego przedsięwzięcia oraz wykształcenie się wspomnianych zachowań adaptacyjnych, to nie przewiduje się wystąpienia oddziaływań stresogennych, które mogłyby powodować wycofywanie się teriofauny z dostępnych żerowisk oraz istotną zmianę przebiegu lokalnych szlaków migracji lokalnych.

Etap eksploatacji-Na terenie objętym lokalizacją planowanego przedsięwzięcia oraz w najbliższej okolicy odnotowano występowanie pospolitych, szeroko rozpowszechnionych przedstawicieli teriofauny w skali kraju. Teren inwestycyjny od wielu lat znajduje się pod wpływem czynników antropresyjnych (obecność ludzi, obecność zabudowań na terenach sąsiednich) .Mając na uwadze to, że lokalizacja planowanej inwestycji nie będzie ingerować w pobliskie tereny zadrzewione wraz z strefami ekotonowymi to zachowane będą najbardziej optymalne lokalne szlaki przemieszczania się ssaków na trasie noclegowisko- żerowisko.

7. Wniosek końcowy, podsumowujący inwentaryzację florystyczną i faunistyczną

Badanie składu gatunkowego i występowania zespołów i zbiorowisk roślinnych wykazało brak występowania roślin objętych prawną ochroną gatunkową, częściową i całkowitą. Rozpoznane taksony należą w większości do typowej flory segetalnej i ruderalnej. Zaobserwowana fauna i flora obszaru nie charakteryzuje się ponadprzeciętną wartością przyrodniczą z uwzględnieniem składu gatunkowego i liczebności. Nie przewiduje się znaczącego negatywnego wpływu planowanej inwestycji na środowisko przyrodnicze przedmiotowego terenu, jeżeli inwestor zastosuje się do

zaleceń określonych w niniejszym opracowaniu. Jest on zobowiązany do przestrzegania przepisów dotyczących ochrony środowiska i ochrony przyrody, szczególnie w zakresie gospodarki wodno-ściekowej i gospodarki odpadami.

Przeprowadzona wizja terenowa nie wykazała występowania na działkach inwestycyjnych przedmiotów ochrony najbliższych położonych obszarów chronionych, wobec tego nie przewiduje się negatywnego oddziaływania na ich środowisko.

Podstawa prawna:

- Rozporządzenie Ministra Środowiska z dnia 13 kwietnia 2010 r w sprawie siedlisk przyrodniczych oraz gatunków będących przedmiotem zainteresowania Wspólnoty, a także kryteriów wyboru obszarów kwalifikujących się do uznania lub wyznaczenia jako obszary Natura 2000 (t.j. Dz. U. z 2014 r. poz. 1713).
- Dyrektywa Rady 92/43/EWG z dnia 21 maja 1992 roku w sprawie ochrony siedlisk przyrodniczych oraz dzikiej fauny i flory, Dyrektywa siedliskowa,
- Dyrektywa Parlamentu Europejskiego i Rady 2009/147/WE z dnia 30 listopada 2009 r. w sprawie ochrony dzikiego ptactwa.
- Ustawa z dnia 3 października 2008 r. o udostępnianiu informacji o środowisku i jego ochronie, udziale społeczeństwa w ochronie środowiska oraz o ocenach oddziaływania na środowisko (t.j. Dz. U. z 2024 r. poz. 1112).
- Ustawa z dnia 16 kwietnia 2004 r. o ochronie przyrody (t.j. Dz. U. z 2024 r. poz. 1478 z późn. zm.).
- Ustawa z dnia 13 kwietnia 2007 r. o zapobieganiu szkodom w środowisku i ich naprawie (t.j. Dz. U. z 2020 r. poz. 2187).

Literatura:

- Leksykon Przyrodniczy.Owady. Helgard Reichnholf-Riehm, Świat Książki 1997
- Przewodnik Collinsa. Ptaki. L. Svensson, K. Mullarney, D. Zetterstrom,Multico 2012
- Owady. Heiko Bellmann. Multico 2007.
- Atlas ptaków Europy. Detlef Singer. Delta.
- Przewodnik do oznaczania zbiorowisk roślinnych Polski. Władysław Matuszkiewicz.
- Fauna Polski. Płazy i gady. Krzysztof Klimasewski. Multico 2013,2019
- Spotkania z przyrodą. Owady. Multico 2017
- Przewodnik Collinsa. Ptaki. Multico 2017

Wydawnictwo Naukowe PWN 2008

- Flora Polski. Rośliny łąkowe. Zbigniew Nawara. Multico 2012.
- Flora Polski. Rośliny synantropijne. Barbara Sudnik-Wójcikowska. Multico 2011.
- Atlas owadów polskich. Łukasz Przybyłowicz. Publicat.
- Przewodnik do rozpoznawania roślin. Schauer, Caspari. Elipsa.

Strona internetowa:

- www.atlas-roslin.pl
- <http://natura2000.gdos.gov.pl/>

- <http://geoserwis.gdos.gov.pl/>
- <http://crfop.gdos.gov.pl/>
- <http://mapa.korytarze.pl/>
- <http://www.staff.amu.edu.pl/>
- <https://otop.org.pl/>
- <https://polska.e-mapka.net/>
- <https://www.bdl.lasy.gov.pl/>